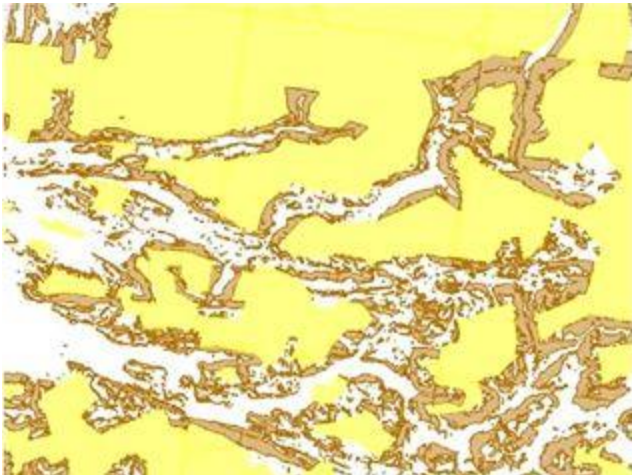


Produktark: Snø- og steinskred - aktsomhetsområder

BESKRIVELSE



Aktsomhetsområdene for snø- og steinskred viser aktsomhetsområder samlet for de to skredtypene. Det er som regel snøskredfare som er dimensjonerende for utstrekningen av aktsomhetsområdene, fordi det er snøskred som normalt har størst rekkevidde.

FORMÅL/BRUKSOMRÅDE

For de arealer som dekkes av snø- og steinskred - aktsomhetsområder kan disse brukes i stedet for de nasjonalt dekkende snøskred - aktsomhetsområder og steinsprang - aktsomhetsområder som grunnlag for vurdering av skredfare knyttet til snø- og steinsprang i arealplaner på kommuneplannivå. Områdene sier ingenting om sannsynlighet for snøskred eller steinsprang. Der det finnes mer detaljerte, kartlagte fareområder bør disse nyttes i stedet ved vurdering av skredfare. Skredfare knyttet til sørpeskred må vurderes særskilt.

Dersom det planlegges ny bebyggelse innenfor aktsomhetsområdene og det ikke finnes mer detaljerte kart som viser at utbyggingen vil tilfredsstille sikkerhetskravene i byggteknisk forskrift, må skredfare vurderes nærmere før utbygging. NVEs retningslinjer "Flaum- og skredfare i arealplaner" gir nærmere beskrivelse av dette.

EIER/KONTAKTPERSON

Norges vassdrags- og energidirektorat

Datateknisk: Ivar Peereboom, iupe@nve.no

Fagekspert: Eli K. Øydvin, eko@nve.no

DATASETTOPPLØSNING

Målestokktall: 50000

Nøyaktighet i grunnriss

Måltall: 50

Målenhet: meter

UTSTREKNINGSINFORMASJON

Utstrekningsbeskrivelse

Kartserien dekker deler av landet. Bare områder som kan nås fra vei er befart, derfor er det på hvert kartblad store områder som ikke er vurdert. Utstrekningen av aktsomhetsområdene på disse kartene er vanligvis mindre enn aktsomhetsområdene på de nasjonalt dekkende, automatisk genererte aktsomhetskartene for snøskred, fordi skredkyndighet ved befaringer og har gitt mulighet til å ta hensyn til lokale faktorer som begrenser skredutløp, slik som skog, terrengdetaljer og lignende.

Aktsomhetsområdene omfatter ikke områder som kan være utsatt for sørpeskred.

Dekningsoversikt

Se [Temakart](#).

KILDER OG METODE

Kartene er utarbeidet av Norges geotekniske institutt (NGI) på oppdrag fra staten. Dataene er samlet ved hjelp av manuell kartanalyse og feltbefaringer av skredkyndige. Beregning av skredutløp er basert på NGIs empiriske α/β -modell (Lied, K. og Bakkehøi. S. 1980: Empirical calculations of snow-avalanche run-out distance based on topographic parameters. J. of Glaciology, Vol. 26 No. 94).

Temakoder og egenskaper følger i hovedsak gjeldende SOSI-standard.

AJOURFØRING OG OPPDATERING

Status

Per i dag er videre kartlegging og leveranser av dette datasettet stoppet.

LEVERANSEBESKRIVELSE

Format

- Shape
- SOSI

Projeksjoner

EUREF89 UTM sone 31-36.

WGS84 geografiske koordinater.

Objekttyper og egenskaper

Lenke til [Objekttyper og egenskaper](#).

Tilgangsrestriksjoner

Dataene distribueres i henhold til Norsk lisens for offentlige data, ([NLOD](#)). Følgende kildetekst må benyttes ved publisering av dataene: *Kilde: NVE*.

Dataene kan fritt lastes ned fra [NVEs nedlastingsløsning](#).

Tjeneste

Datasettet inngår i WMS-tjenesten «Elvenett ELVIS»:
<http://wms3.nve.no/map/services/SkredSnoSteinAkt/MapServer/WmsServer?>

med beskrivelse «GetCapabilities»:

<http://wms3.nve.no/map/services/SkredSnoSteinAkt/MapServer/WMSServer?request=GetCapabilities&service=WMS>

LENKER

- [Metadata i Geonorge](#)
- [NVEs informasjonsside om snø- og steinskred](#)
- [NVE Kartkatalog](#)